



Arbeitsmarktservice  
Österreich

## **Beschäftigungsmöglichkeiten für Ältere im Jahr 2009**

**Branchen mit über- bzw.  
unterdurchschnittlicher Beschäftigung  
älterer ArbeitnehmerInnen**

Projektleitung AMS:  
Maria Hofstätter

Auswertungen und Bericht:  
Sabine Putz, Barbara Zajic

Wien, Juli 2010



Impressum

Medieninhaber und Herausgeber:

Arbeitsmarktservice Österreich

Bundesgeschäftsstelle

ABI/Arbeitsmarktforschung und Berufsinformation

Maria Hofstätter

A-1200 Wien, Treustraße 35-43

Tel: (+43 1) 331 78-0

ISBN 978-3-85495-...

## Ausgangslage

Die Beschäftigung älterer ArbeitnehmerInnen stellt für die Wirtschaft und auch für das Arbeitsmarktservice Österreich eine Herausforderung dar. Das Wissen über das Mengengerüst des Potenzials potenzieller Arbeitgeberbetriebe bildet die Grundlage für eine umfassende Aufklärungsarbeit bei den Betrieben. In der vorliegenden Analyse werden folgende Fragen beantwortet: In welchen Branchen werden überdurchschnittliche viele ältere Personen eingestellt, in welchen Branchen gibt es wenig Beschäftigungsmöglichkeiten für ältere Personen? Wie viele Betriebe stellen Personen über 50 ein? Wie ist die konkrete Aufteilung auf Branchen?

Relevante Daten zu diesen Fragen können aus dem Datawarehouse des AMS und zwar aus dem Betriebsmonitoring gewonnen werden.

Ziel des Betriebsmonitorings ist es, das Arbeitsmarktgeschehen aus Sicht der Dienstgeber zu beleuchten. Dadurch sollen z.B. branchenspezifische Unterschiede im An- und Abmeldeverhalten der Betriebe erkannt werden. Das Betriebsmonitoring trägt damit zur Schaffung einer unternehmensbezogenen Basis für die Vermittlung bei. Vermittlungsrelevantes Wissen, insbesondere hinsichtlich der Beschäftigungschancen und -möglichkeiten in Betrieben einer Region kann das AMS in ausreichender Güte und auf ökonomische Weise vor allem auch über die Analyse von Betriebsdaten erhalten.

Im Betriebsmonitoring werden arbeitsmarktrelevante Informationen zu Dienstgeberkonten aus dem Hauptverband ausgewertet. Dabei werden Beschäftigungsverhältnisse (unselbständig, selbständig oder geringfügig) ausgewertet. Das bedeutet, eine Person kann zu einem Zeitpunkt auch mehrere Zustände annehmen (z.B. gleichzeitig unselbständig beschäftigt bei Betrieb X und geringfügig Beschäftigt bei Betrieb Y). Zu beachten ist, dass ein Betrieb mehrere Dienstgeberkonten (z.B. getrennt für Arbeiter und Angestellte) haben kann. Zusätzlich gibt es eine Zusammenfassung der DG-Konten zu Unternehmen. Diese Zusammenfassung wird von Statistik Austria im Rahmen des österreichischen Unternehmensregisters erstellt und gewartet.

Die Personenmerkmale im Betriebsmonitoring beziehen sich auf die bei den Dienstgeberkonten angemeldeten Personen. Zu beachten ist außerdem, dass keinerlei „Glättung“ wie z.B. durch eine „28-Tage-Regel“ oder ähnliches stattfindet. Das heißt jede Episode - so kurz sie auch sein mag - spiegelt sich wider.

## Übersicht

Im Jahr 2009 waren durchschnittlich 3.240.752 Menschen in Beschäftigung. Von diesen Beschäftigten waren 640.512 mindesten 50 Jahre alt. Das bedeutet, dass etwa jeder Fünfte (19,8% des Beschäftigtenstandes) zu den „Älteren“ zu zählen ist.

Der österreichische Arbeitsmarkt ist durch eine außergewöhnlich hohe Dynamik geprägt, so wurden im Laufe des Jahres 2009 in österreichischen Betrieben 1.923.649 Anmeldungen und 1.923.614 Abmeldungen von ArbeitnehmerInnen vorgenommen. Diese hohe Dynamik des Arbeitsmarktes ist unter anderem auch auf die relativ stark ausgeprägten Saisonbranchen zurückzuführen, wo Betriebe oftmals ein und dieselbe Person jahrelang immer wieder ab- und neu anmelden. Um diesen Effekt auszuschließen werden in den folgenden Auswertungen „Neuanmeldungen“ herangezogen, also Anmeldungen von Personen, die in den letzten 12 Monaten nicht bereits bei diesem Betrieb beschäftigt waren.

Im Laufe des Jahres 2009 wurden 1.017.534 Personen neu in Betrieben angemeldet, 6,8% bzw. 69.486 der Neuanmeldungen betrafen Personen über 50. Obwohl dieser Anteil eher gering ist, waren Ältere von den Folgen der Wirtschaftskrise scheinbar weniger stark betroffen: während die Neuanmeldungen in Summe um 152.750 bzw. 13,1% gegenüber dem Vorjahr zurückgingen, war es bei den Älteren „nur“ ein Rückgang um 6.901 bzw. 9,0%.

Die zweite Betrachtungsweise ist jene aus Sicht der Beschäftigterbetriebe. Im Jahr 2009 haben in Summe 111.984 Betriebe neue Beschäftigte aufgenommen, 21,6% davon (also 24.165) haben auch Ältere Personen neu eingestellt. Im Vergleich zu Jahr 2008 waren das um 1.567 Betriebe weniger, die ältere Personen neu eingestellt haben, was einen Rückgang von 6,1% bedeutet.

Tabellen zu den dargestellten Aspekten finden sich im Anhang.

## **Branchen**

### **Betrachtung von Beschäftigten**

#### **Beschäftigtenstand**

Auch im Krisenjahr 2009 waren in der Herstellung von Waren absolut gesehen die meisten Personen beschäftigt (573.796), davon waren 18% bzw. 105.084 Personen über 50 Jahre alt. Die meisten älteren Beschäftigten waren mit 158.915 in der Öffentlichen Verwaltung tätig, was einen Anteil von 30% ergibt. Im Handel waren ebenfalls viele ältere Personen beschäftigt (81.340), relativ gesehen waren das aber nur 16% aller Beschäftigten des Handels.

Den höchsten Anteil an älteren Beschäftigten weist der eher kleine Wirtschaftszweig „private Haushalte“ mit 38% auf. Bei „exterritorialen Organisationen“ waren 33% der Beschäftigten 50 Jahre oder älter, im Grundstücks- und Wohnungswesen waren 32% Ältere unter den Beschäftigten, in der Energieversorgung waren es 30%.

#### **Anzahl Anmeldungen**

Von den insgesamt 1.923.649 Anmeldungen des Jahres 2009 waren 10,4% Personen 50 Jahre oder älter. Absolut gesehen erfolgten die meisten Anmeldungen von Ältern in der Gastronomie: 31.707 Personen über 50 Jahre wurden im Laufe des Jahres von einem gastgewerblichen Betrieb als unselbständig beschäftigt angemeldet, was einen Anteil von 9% an allen Anmeldungen in dieser Branche ergibt. Ebenfalls sehr viele Ältere wurden im Bereich der wirtschaftlichen Dienstleistung angemeldet, nämlich 25.342 oder 11% der gesamten Anmeldungen in dieser Branche. 21.556 Ältere wurden am Bau angemeldet, was einem Anteil von 12% entspricht. Den höchsten Anteil Älterer an allen Anmeldungen des Jahres 2009 erreichten die Privaten Haushalte mit 27%. Einen Anteil von jeweils 17% Älteren zeigte sich bei Bergbau, Wasserversorgung sowie Kunst&Unterhaltung.

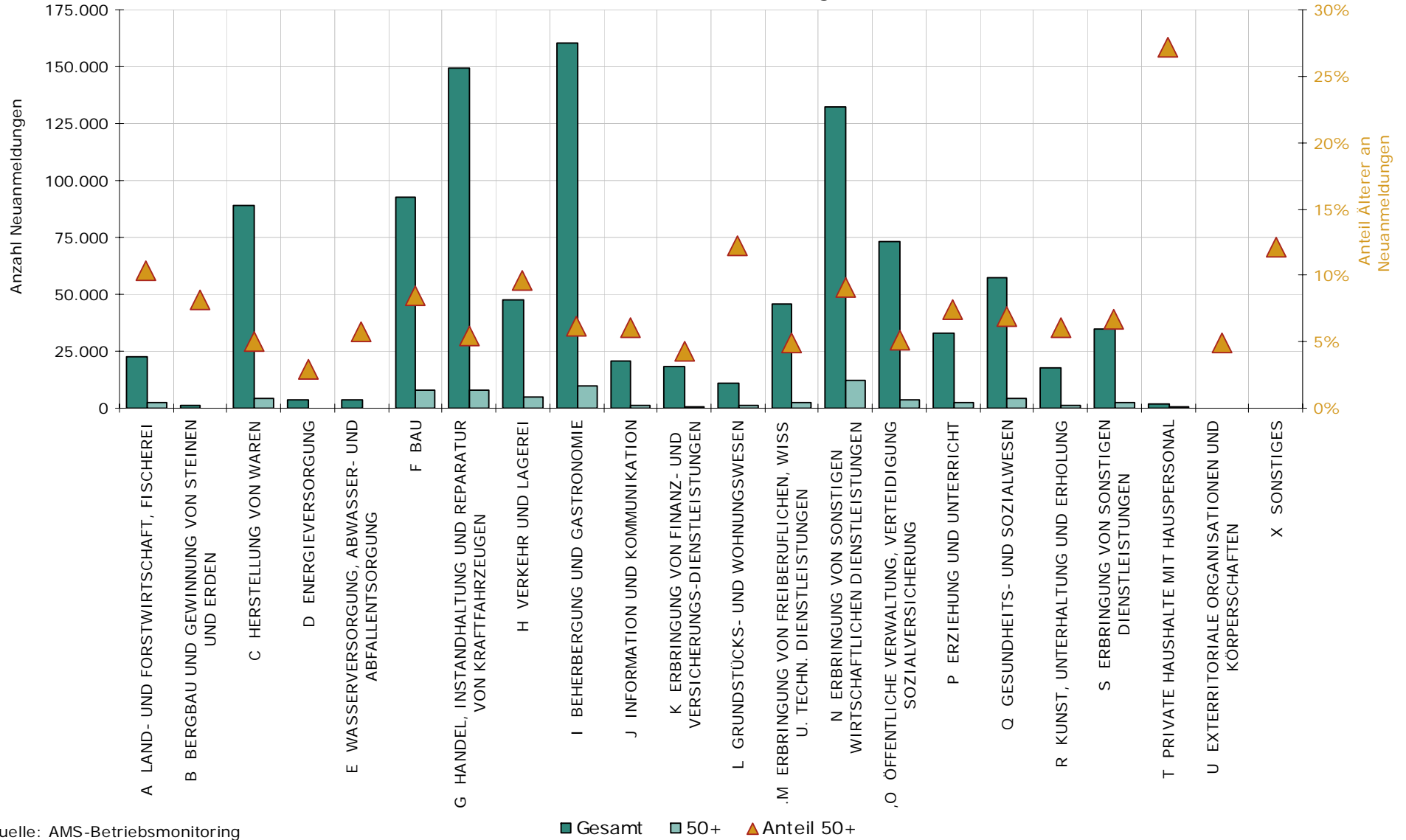
#### **Anzahl Neuanmeldungen**

Wie bereits erwähnt, ist der österreichische Arbeitsmarkt durch besonders hohe Saison-Dynamik geprägt. Viele Anmeldungen betreffen Personen, die in den letzten 12 Monaten bereits bei diesem Betrieb beschäftigt waren und also Wiederanmeldungen sind. Dennoch waren 1.017.534 „Neuanmeldungen“, das sind 53% aller Anmeldungen.

Was nun Ältere betrifft, zeigt sich dass der Großteil der Anmeldungen von Älteren auf eine Wiederbeschäftigung zurückzuführen ist, denn nur 35% aller Anmeldungen Älterer zählen zu den Neuanmeldungen. So fallen von allen Neuanmeldungen des Jahres 2009 nur mehr 6,8% auf Personen die 50 Jahre oder älter waren.

Die größte Anzahl (12.019) an Neuanmeldungen von Älteren ergab sich in der Branche „Erbringung wirtschaftlicher Dienstleistungen“ wo Ältere einen Anteil von 9% an allen Neuanmeldungen einnehmen. 9.814 Ältere fanden in der Gastronomie eine neue Beschäftigung, mit einem Anteil von 6,1% an allen Neuanmeldungen liegt das leicht unter dem Schnitt über alle Branchen. Mengenmäßig ebenfalls bedeutsam für die Neubeschäftigung Älterer sind die Branchen Handel (8.207) und Bau (7.897). Relativ gesehen die höchsten Anteile an Neuanstellungen haben Ältere in Privaten Haushalten (27%), im Grundstücks- und Wohnungswesen (12%), in der Land- und Forstwirtschaft (10%), sowie im Verkehrswesen (10%). Vergleichsweise selten werden Ältere in der Energieversorgung (3%) und der Erbringung von Finanzdienstleistungen neu eingestellt (4%).

### Anzahl Neuanmeldungen Gesamt und Ältere sowie Anteil Älterer an Neuanmeldungen 2009



Quelle: AMS-Betriebsmonitoring

## **Betrachtung von Betrieben**

### **Anzahl Dienstgeberkonten**

Im AMS-Betriebsmonitoring werden arbeitsmarktrelevante Informationen zu Dienstgeberkonten aus dem Hauptverband ausgewertet, dazu werden alle Dienstgeberkonten erfasst und Beschäftigungsverhältnisse ausgewertet. Es werden nur jene echten DG-Konten aufgenommen, die im Beobachtungszeitraum mindestens einen Beschäftigten hatten. Zu beachten ist, dass ein Betrieb mehrere Dienstgeberkonten (z.B. getrennt für Arbeiter und Angestellte, Filialen) haben kann. In der vorliegenden Analyse werden Neuanmeldungen von unselbständig Beschäftigten genauer betrachtet.

Im Jahr 2009 wurden auf 151.305 Dienstgeberkonten Neuanmeldungen von unselbständig Beschäftigten registriert. Das ist gegenüber dem Jahr 2008 ein Rückgang um 5.016 bzw. 3,2%. Auf 32.572 Dienstgeberkonten wurden Personen neu angemeldet, die bereits 50 Jahre oder älter waren, das entspricht einem Anteil von 22%. Dieser Anteil ist gegenüber dem Vorjahr stabil geblieben.

Eine bedeutende Rolle in der Neubeschäftigung von Älteren leisten Betriebe im Tourismus. Die größte Anzahl an Betrieben, die Ältere eingestellt haben, findet sich in der Gastronomie: 3.766 Gastronomiebetriebe haben im Jahr 2009 Personen über 50 Jahre neu angestellt, das sind 22% aller Gastronomiebetriebe. Weitere 2.533 Betriebskonten aus dem Beherbergungswesen meldeten ältere Beschäftigte neu an, was 32% Betriebe dieser Branche sind.

Sehr viele Betriebe mit Neueinstellungen von Älteren gab es im Handel, wo auf 2.916 Dienstgeberkonten des Einzelhandels und auf 1.865 des Großhandels eine solche Neuanmeldung registriert wurde. Damit hat etwa jeder fünfte der Einzel- und Großhandelsbetriebe auch Ältere eingestellt. Geringer war der Anteil mit 12% jedoch im Fahrzeughandel.

Ebenfalls sehr bedeutsam für die Neuanstellung Älterer sind Betriebe der Baubranche. Während sich die Betriebe der vorbereitenden Baustellenarbeit mit 2.314 mengenmäßig stark niederschlagen, liegen sie anteilmäßig (19% der Branchenbetriebe) aber etwas unter dem Schnitt. Betriebe aus dem Bereich Hochbau engagieren gerne auch Ältere: 1.100 bzw. 40% der Hochbaubetriebe tun dies. Betriebe aus dem Tiefbau schlagen sich mit 199 Betrieben zwar mengenmäßig nicht stark nieder, dies sind jedoch 45% aller Tiefbaubetriebe, die überhaupt im Jahr 2009 unselbständig Beschäftigte neu eingestellt haben.

Relevant für die Beschäftigung Älterer war darüber hinaus der Landverkehr, wo 2.108 Betriebe, das sind 35% aller Konten dieser Branche, auch Ältere Personen neu angemeldet haben.

Von Bedeutung sind aber auch folgende Branchen: 23% der Betriebskonten aus dem Bereich Landwirtschaft, das sind 1.146 Betriebe, haben Personen über 50 Jahren neu eingestellt. Bei der Herstellung von Nahrungs- und Futtermitteln waren es 26% bzw. 598 Betriebe. Außerdem gaben 917 bzw. 28% Betriebe aus dem Bereich Grundstücks- und Wohnungswesen Älteren eine Chance, weitere 866 Betriebe (33%) taten dies in der Gebäudebetreuung. Und 732 Überlassungsfirmen, das sind 63% dieser Branche, haben Personen über 50 neu aufgenommen. Schließlich schlägt sich auch die Öffentliche Verwaltung mit 1.196 Konten (bzw. 29%) zu Buche, sowie das Gesundheitswesen mit 680 Betrieben (wo jedoch nur 13% der Betriebe dieser Branche Ältere neu beschäftigten) und der Bereich Erziehung und Unterricht mit 563 Konten(bzw. 25%).

Kleinere Branchen, deren Betriebe jedoch überdurchschnittliches Engagement in der Neubeschäftigung von Älteren zeigen, sind die Wach- und Sicherheitsdienste, Heime und Sozialwesen sowie private Haushalte.

Zum Abschluss soll aber auch darauf hingewiesen werden, dass es durchaus Branchen gibt, in denen bezüglich der Neubeschäftigung von Älteren gewisser Aufholbedarf festzustellen ist. Einige dieser Betriebe, die im Jahr 2009 zwar Personal neu eingestellt haben, unter denen jedoch keine Personen 50 Jahre oder älter war, wären sicherlich durch entsprechende Aufklärungsarbeit gegebenenfalls durch unterstützende Maßnahmen zu zusätzlicher Beschäftigung Älterer zu motivieren.

Branchen in denen weniger als 15% der Betriebe auch Ältere eingestellt haben sind: Fischerei, Herstellung von Möbeln, Herstellung von ‚sonstigen‘ Waren, Abwasserentsorgung, Handel mit Kraftfahrzeugen (siehe oben), Telekommunikation und Informationstechnologie, Finanz- und Versicherungsdienstleistung, Rechts- und Steuerberatung, Unternehmensführung, Architektur, Werbung, Veterinärmedizin, Reisebüros, das erwähnte Gesundheitswesen sowie die Erbringung von persönlichen Dienstleistungen sowie Exterritoriale Organisationen.

### **Anzahl Unternehmen**

Im vorigen Kapitel wurden Informationen zu Dienstgeberkonten aus dem Hauptverband ausgewertet. Da jedes Unternehmen mehrere Dienstgeberkonten (z.B. getrennt für Arbeiter und Angestellte, aber auch für Filialen) haben kann, soll in diesem Kapitel die Anzahl der Unternehmen beleuchtet werden, indem Dienstgeberkonten zu Unternehmen zusammengefasst werden. Diese Zusammenfassung wird von Statistik Austria im Rahmen des österreichischen Unternehmensregisters erstellt und gewartet. Im Unternehmensregister sind einige Branchen nicht abgebildet: einerseits werden Betriebe in der Land- und Forstwirtschaft hier nicht erfasst, andererseits gehen auch private Haushalte nicht in das Unternehmensregister ein. Im Zuge der NACE08-Umstellung wurden Dienstgeberkonten von kommunalen Gesundheitseinrichtungen und Lehranstalten zu den Öffentlichen Betrieben geschlagen, eine Aufspaltung ist hier nicht einwandfrei möglich. Auch in diesem Abschnitt werden nur Neuanmeldungen von unselbständig Beschäftigten herangezogen.

Im Jahr 2009 haben 111.984 Unternehmen Neuanmeldungen von unselbständig Beschäftigten gemeldet. Das ist gegenüber dem Jahr 2008 ein Rückgang um 1.256 bzw. 1,1%. In 21,6% der Unternehmen wurden Personen neu angemeldet, die bereits 50 Jahre oder älter waren, in Summe waren dies 24.165 (-1.567 bzw. -6,1% gegenüber dem Vorjahr). Der Anteil an Unternehmen, die Ältere eingestellt hat, hat sich damit um 1,1-Prozentpunkte verringert.

Nach Branchen betrachtet spiegelt das Bild nach dem Unternehmensregister die Ergebnisse aus den Dienstgeberkonten wider. Das lässt sich sowohl bei Branchen erkennen, in denen relativ viele Unternehmen auch Ältere neu eingestellt haben. Aber auch jene Branchen, die diesbezüglich Potenzial bieten, sind deckungsgleich mit den zuvor identifizierten Branchen. Die tabellarische Auswertung ist im Anhang dargestellt.





## **Tabellenanhang**

Quelle: AMS-Betriebsmonitoring



## Personensicht 2008

	Anzahl Anmeldungen			Anzahl Neuanmeldungen			Anzahl Abmeldungen			Beschäftigtenstand (Stichtag)		
	Gesamt	50+	Anteil 50+	Gesamt	50+	Anteil 50+	Gesamt	50+	Anteil 50+	Gesamt	50+	Anteil 50+
A LAND- UND FORSTWIRTSCHAFT, FISCHEREI	46.223	7.277	16%	22.130	2.607	12%	34.492	5.515	16%	16.990	2.923	17%
B BERGBAU UND GEWINNUNG VON STEINEN UND ERDEN	2.917	469	16%	1.381	134	10%	2.909	616	21%	6.016	1.541	26%
C HERSTELLUNG VON WAREN	207.580	13.332	6%	135.699	5.971	4%	209.673	25.997	12%	606.879	106.643	18%
D ENERGIEVERSORGUNG	5.725	223	4%	3.934	130	3%	5.680	1.012	18%	26.990	7.900	29%
E WASSERVERSORGUNG, ABWASSER- UND ABFALLENTSORGUNG UND BESEITIGUNG VON UMWELTVERSCHMUTZUNGEN	10.739	1.693	16%	4.109	261	6%	10.624	1.917	18%	13.704	2.830	21%
F BAU	187.902	20.932	11%	101.253	8.652	9%	183.497	25.391	14%	245.189	40.691	17%
G HANDEL, INSTANDHALTUNG UND REPARATUR VON KRAFTFAHRZEUGEN	239.384	16.074	7%	171.774	9.192	5%	231.315	24.166	10%	519.578	79.831	15%
H VERKEHR UND LAGEREI	104.754	15.186	14%	59.352	5.416	9%	104.533	19.605	19%	196.229	39.078	20%
I BEHERBERGUNG UND GASTRONOMIE	370.620	32.967	9%	172.143	10.828	6%	344.666	31.630	9%	179.197	24.239	14%
J INFORMATION UND KOMMUNIKATION	55.866	6.149	11%	24.410	1.351	6%	54.308	6.816	13%	74.154	8.811	12%
K ERBRINGUNG VON FINANZ- UND VERSICHERUNGS-DIENSTLEISTUNGEN	31.005	1.998	6%	22.963	742	3%	28.970	4.487	15%	122.006	25.422	21%
L GRUNDSTÜCKS- UND WOHNUNGSWESEN	17.433	2.458	14%	11.750	1.271	11%	16.994	3.639	21%	43.280	13.832	32%
M ERBRINGUNG VON FREIBERUFLICHEN, WISSENSCHAFTLICHEN UND TECHNISCHEN DIENSTLEISTUNGEN	83.032	4.532	5%	59.012	3.022	5%	76.275	6.052	8%	139.351	20.640	15%
N ERBRINGUNG VON SONSTIGEN WIRTSCHAFTLICHEN DIENSTLEISTUNGEN	266.570	25.885	10%	165.057	13.096	8%	272.731	28.982	11%	165.127	24.719	15%
O ÖFFENTLICHE VERWALTUNG, VERTEIDIGUNG, SOZIALVERSICHERUNG	141.712	15.513	11%	72.798	3.865	5%	134.755	25.440	19%	530.187	150.621	28%
P ERZIEHUNG UND UNTERRICHT	65.991	7.200	11%	31.352	2.219	7%	60.976	7.661	13%	71.750	13.622	19%
Q GESUNDHEITS- UND SOZIALWESEN	91.245	7.671	8%	56.161	3.925	7%	84.573	10.066	12%	194.361	35.782	18%
R KUNST, UNTERHALTUNG UND ERHOLUNG	76.875	12.941	17%	19.552	1.076	6%	74.738	13.267	18%	31.612	5.282	17%
S ERBRINGUNG VON SONSTIGEN DIENSTLEISTUNGEN	55.253	5.998	11%	33.693	2.253	7%	51.690	7.123	14%	92.202	16.823	18%
T PRIVATE HAUSHALTE MIT HAUSPERSONAL	1.856	457	25%	1.505	350	23%	1.552	527	34%	3.265	1.228	38%
U EXTERRITORIALE ORGANISATIONEN UND KÖRPERSCHAFTEN	302	26	9%	138	13	9%	333	57	17%	1.182	365	31%
X SONSTIGES	135	17	13%	118	13	11%	37	6	16%	103	15	15%
<b>Gesamt</b>	<b>2.063.119</b>	<b>198.998</b>	<b>10%</b>	<b>1.170.284</b>	<b>76.387</b>	<b>7%</b>	<b>1.985.321</b>	<b>249.972</b>	<b>13%</b>	<b>3.279.350</b>	<b>622.835</b>	<b>19%</b>

Quelle: AMS-Betriebsmonitoring



## Personensicht 2009

	Anzahl Anmeldungen			Anzahl Neuanmeldungen			Anzahl Abmeldungen			Beschäftigtenstand (Stichtag)		
	Gesamt	50+	Anteil 50+	Gesamt	50+	Anteil 50+	Gesamt	50+	Anteil 50+	Gesamt	50+	Anteil 50+
A LAND- UND FORSTWIRTSCHAFT, FISCHEREI	47.938	7.272	15%	22.504	2.328	10%	36.135	5.750	16%	17.910	3.062	17%
B BERGBAU UND GEWINNUNG VON STEINEN UND ERDEN	2.582	434	17%	1.011	82	8%	2.740	646	24%	5.894	1.567	27%
C HERSTELLUNG VON WAREN	169.195	14.853	9%	89.210	4.454	5%	208.252	33.377	16%	573.796	105.084	18%
D ENERGIEVERSORGUNG	5.717	225	4%	3.943	117	3%	5.828	1.108	19%	27.103	8.051	30%
E WASSERVERSORGUNG, ABWASSER- UND ABFALLENTSORGUNG UND BESEITIGUNG VON UMWELTVERSCHMUTZUNGEN	9.928	1.666	17%	3.395	195	6%	9.859	1.988	20%	13.613	2.949	22%
F BAU	185.420	21.556	12%	92.811	7.897	9%	183.623	26.628	15%	241.355	40.547	17%
G HANDEL, INSTANDHALTUNG UND REPARATUR VON KRAFTFAHRZEUGEN	219.300	15.459	7%	149.647	8.207	5%	221.453	25.350	11%	515.303	81.340	16%
H VERKEHR UND LAGEREI	93.930	15.165	16%	47.746	4.602	10%	98.818	20.714	21%	190.577	39.628	21%
I BEHERBERGUNG UND GASTRONOMIE	354.391	31.707	9%	160.456	9.814	6%	336.133	32.465	10%	179.391	25.085	14%
J INFORMATION UND KOMMUNIKATION	50.219	6.332	13%	20.511	1.249	6%	51.138	7.451	15%	73.301	9.325	13%
K ERBRINGUNG VON FINANZ- UND VERSICHERUNGS-DIENSTLEISTUNGEN	27.491	2.153	8%	18.573	800	4%	29.557	5.202	18%	121.553	26.445	22%
L GRUNDSTÜCKS- UND WOHNUNGSWESEN	16.667	2.553	15%	11.168	1.371	12%	16.577	3.798	23%	43.032	13.832	32%
M ERBRINGUNG VON FREIBERUFLICHEN, WISSENSCHAFTLICHEN UND TECHNISCHEN DIENSTLEISTUNGEN	67.827	3.749	6%	45.504	2.217	5%	68.035	5.941	9%	140.623	21.390	15%
N ERBRINGUNG VON SONSTIGEN WIRTSCHAFTLICHEN DIENSTLEISTUNGEN	234.848	25.342	11%	132.528	12.019	9%	238.787	28.825	12%	151.149	24.509	16%
O ÖFFENTLICHE VERWALTUNG, VERTEIDIGUNG, SOZIALVERSICHERUNG	141.859	15.578	11%	73.379	3.751	5%	138.771	28.466	21%	535.875	158.915	30%
P ERZIEHUNG UND UNTERRICHT	70.614	7.985	11%	33.180	2.471	7%	65.307	8.406	13%	76.614	14.743	19%
Q GESUNDHEITS- UND SOZIALWESEN	90.131	7.374	8%	57.516	3.996	7%	82.160	10.398	13%	201.800	39.099	19%
R KUNST, UNTERHALTUNG UND ERHOLUNG	76.102	13.070	17%	17.652	1.078	6%	75.353	13.539	18%	32.552	5.560	17%
S ERBRINGUNG VON SONSTIGEN DIENSTLEISTUNGEN	56.949	6.072	11%	34.813	2.345	7%	53.559	7.609	14%	94.562	17.701	19%
T PRIVATE HAUSHALTE MIT HAUSPERSONAL	2.141	585	27%	1.721	468	27%	1.239	371	30%	3.417	1.283	38%
U EXTERRITORIALE ORGANISATIONEN UND KÖRPERSCHAFTEN	205	16	8%	101	5	5%	214	37	17%	1.134	370	33%
X SONSTIGES	195	27	14%	165	20	12%	76	13	17%	200	31	15%
<b>Gesamt</b>	<b>1.923.649</b>	<b>199.173</b>	<b>10%</b>	<b>1.017.534</b>	<b>69.486</b>	<b>7%</b>	<b>1.923.614</b>	<b>268.082</b>	<b>14%</b>	<b>3.240.752</b>	<b>640.512</b>	<b>20%</b>

Quelle: AMS-Betriebsmonitoring



## Betriebssicht 1

Anzahl DG-Konten mit UB-Neuanmeldungen gesamt bzw. DG-Konten mit UB-Neuanmeldung von Personen 50+ (exkl. admin. Ummeldungen)	2008			2009		
	Anzahl Konten gesamt	Anzahl Konten mit 50+	Anteil 50+ an gesamt	Anzahl Konten gesamt	Anzahl Konten mit 50+	Anteil 50+ an gesamt
01 Landwirtschaft, Jagd und damit verbundene Tätigkeiten	4.847	1.268	26%	4.925	1.146	23%
02 Forstwirtschaft und Holzeinschlag	621	110	18%	599	103	17%
03 Fischerei und Aquakultur	18	1	6%	14	1	7%
06 Gewinnung von Erdöl und Erdgas	5	4	80%	3	1	33%
07 Erzbergbau	4		0%	4	1	25%
08 Gewinnung von Steinen und Erden, sonstiger Bergbau	189	70	37%	182	47	26%
09 Erbringung von Dienstleistungen für den Bergbau und für die Gewinnung von Steinen und Erden	5	3	60%	2		0%
10 Herstellung von Nahrungs- und Futtermitteln	2.481	665	27%	2.327	598	26%
11 Getränkeherstellung	220	59	27%	214	46	21%
12 Tabakverarbeitung	4	1	25%	7	2	29%
13 Herstellung von Textilien	282	89	32%	246	52	21%
14 Herstellung von Bekleidung	234	68	29%	225	41	18%
15 Herstellung von Leder, Lederwaren und Schuhen	67	21	31%	51	16	31%
16 Herstellung von Holz-, Flecht-, Korb- und Korkwaren (ohne Möbel)	1.205	234	19%	1.124	204	18%
17 Herstellung von Papier, Pappe und Waren daraus	146	41	28%	143	37	26%
18 Herstellung von Druckerzeugnissen, Vervielfältigung von bespielten Ton-, Bild- und Datenträgern	472	119	25%	423	111	26%
19 Kokerei und Mineralölverarbeitung	10	3	30%	7	1	14%
20 Herstellung von chemischen Erzeugnissen	305	78	26%	271	65	24%
21 Herstellung von pharmazeutischen Erzeugnissen	116	44	38%	128	39	30%
22 Herstellung von Gummi- und Kunststoffwaren	489	141	29%	467	132	28%
23 Herstellung von Glas und Glaswaren, Keramik, Verarbeitung von Steinen und Erden	806	229	28%	794	193	24%
24 Metallerzeugung und -bearbeitung	171	61	36%	146	41	28%
25 Herstellung von Metallerzeugnissen	2.427	546	22%	2.124	396	19%
26 Herstellung von Datenverarbeitungsgeräten, elektronischen und optischen Erzeugnissen	418	81	19%	391	79	20%



Anzahl DG-Konten mit UB-Neuanmeldungen gesamt bzw. DG-Konten mit UB-Neuanmeldung von Personen 50+ (exkl. admin. Ummeldungen)	2008			2009		
	Anzahl Konten gesamt	Anzahl Konten mit 50+	Anteil 50+ an gesamt	Anzahl Konten gesamt	Anzahl Konten mit 50+	Anteil 50+ an gesamt
27 Herstellung von elektrischen Ausrüstungen	380	119	31%	370	85	23%
28 Maschinenbau	1.176	311	26%	1.038	217	21%
29 Herstellung von Kraftwagen und Kraftwagenteilen	251	78	31%	227	39	17%
30 Sonstiger Fahrzeugbau	80	25	31%	63	16	25%
31 Herstellung von Möbeln	1.468	173	12%	1.423	172	12%
32 Herstellung von sonstigen Waren	751	101	13%	708	95	13%
33 Reparatur und Installation von Maschinen und Ausrüstungen	478	80	17%	466	73	16%
35 Energieversorgung	320	67	21%	337	67	20%
36 Wasserversorgung	59	8	14%	52	8	15%
37 Abwasserentsorgung	192	30	16%	189	22	12%
38 Sammlung, Behandlung und Beseitigung von Abfällen, Rückgewinnung	349	94	27%	318	75	24%
39 Beseitigung von Umweltverschmutzungen und sonstige Entsorgung	26	9	35%	22	5	23%
41 Hochbau	2.775	1.117	40%	2.751	1.100	40%
42 Tiefbau	434	217	50%	440	199	45%
43 Vorbereitende Baustellenarbeiten, Bauinstallation und sonstiges Ausbaugewerbe	12.567	2.393	19%	12.450	2.314	19%
45 Handel mit Kraftfahrzeugen, Instandhaltung und Reparatur von Kraftfahrzeugen	3.853	545	14%	3.738	451	12%
46 Großhandel (ohne Handel mit Kraftfahrzeugen)	11.496	2.269	20%	10.233	1.865	18%
47 Einzelhandel (ohne Handel mit Kraftfahrzeugen)	15.354	2.931	19%	15.260	2.916	19%
49 Landverkehr und Transport in Rohrfernleitungen	6.313	2.235	35%	5.998	2.108	35%
50 Schifffahrt	41	11	27%	34	11	32%
51 Luftfahrt	117	26	22%	88	20	23%
52 Lagerei sowie Erbringung von sonstigen Dienstleistungen für den Verkehr	900	253	28%	770	197	26%
53 Post-, Kurier- und Expressdienste	216	65	30%	172	45	26%
55 Beherbergung	8.118	2.740	34%	7.940	2.533	32%
56 Gastronomie	17.579	3.920	22%	17.143	3.766	22%
58 Verlagswesen	646	137	21%	569	106	19%



Anzahl DG-Konten mit UB-Neuanmeldungen gesamt bzw. DG-Konten mit UB-Neuanmeldung von Personen 50+ (exkl. admin. Ummeldungen)	2008			2009		
	Anzahl Konten gesamt	Anzahl Konten mit 50+	Anteil 50+ an gesamt	Anzahl Konten gesamt	Anzahl Konten mit 50+	Anteil 50+ an gesamt
59 Herstellung, Verleih und Vertrieb von Filmen und Fernsehprogrammen, Kinos, Tonstudios und Verlegen von Musik	447	94	21%	425	118	28%
60 Rundfunkveranstalter	102	23	23%	99	23	23%
61 Telekommunikation	197	30	15%	175	22	13%
62 Erbringung von Dienstleistungen der Informationstechnologie	1.930	193	10%	1.981	170	9%
63 Informationsdienstleistungen	838	113	13%	749	83	11%
64 Erbringung von Finanzdienstleistungen	1.134	222	20%	1.177	235	20%
65 Versicherungen, Rückversicherungen und Pensionskassen (ohne Sozialversicherung)	254	71	28%	251	81	32%
66 Mit den Finanz- und Versicherungsdienstleistungen verbundene Tätigkeiten	1.403	187	13%	1.196	153	13%
68 Grundstücks- und Wohnungswesen	3.450	908	26%	3.293	917	28%
69 Rechts- und Steuerberatung, Wirtschaftsprüfung	3.517	393	11%	3.359	361	11%
70 Verwaltung und Führung von Unternehmen und Betrieben, Unternehmensberatung	2.653	483	18%	2.505	408	16%
71 Architektur- und Ingenieurbüros, technische, physikalische und chemische Untersuchung	4.128	553	13%	3.795	371	10%
72 Forschung und Entwicklung	461	70	15%	436	75	17%
73 Werbung und Marktforschung	2.043	261	13%	1.897	252	13%
74 Sonstige freiberufliche, wissenschaftliche und technische Tätigkeiten	739	115	16%	651	103	16%
75 Veterinärwesen	162	10	6%	163	15	9%
77 Vermietung von beweglichen Sachen	772	140	18%	673	123	18%
78 Vermittlung und Überlassung von Arbeitskräften	1.233	784	64%	1.166	732	63%
79 Reisebüros, Reiseveranstalter und Erbringung sonstiger Reservierungsdienstleistungen	905	151	17%	873	152	17%
80 Wach- und Sicherheitsdienste sowie Detekteien	257	102	40%	262	106	40%
81 Gebäudebetreuung, Garten- und Landschaftsbau	2.424	824	34%	2.586	866	33%
82 Erbringung von wirtschaftlichen Dienstleistungen für Unternehmen und Privatpersonen a.n.g.	1.315	313	24%	1.196	277	23%
84 Öffentliche Verwaltung, Verteidigung, Sozialversicherung	4.133	1.059	26%	4.176	1.196	29%
85 Erziehung und Unterricht	2.223	521	23%	2.225	563	25%
86 Gesundheitswesen	5.420	670	12%	5.332	680	13%

Anzahl DG-Konten mit UB-Neuanmeldungen gesamt bzw. DG-Konten mit UB-Neuanmeldung von Personen 50+ (exkl. admin. Ummeldungen)	2008			2009		
	Anzahl Konten gesamt	Anzahl Konten mit 50+	Anteil 50+ an gesamt	Anzahl Konten gesamt	Anzahl Konten mit 50+	Anteil 50+ an gesamt
87 Heime (ohne Erholungs- und Ferienheime)	553	226	41%	515	215	42%
88 Sozialwesen (ohne Heime)	1.294	392	30%	1.230	410	33%
90 Kreative, künstlerische und unterhaltende Tätigkeiten	288	85	30%	314	94	30%
91 Bibliotheken, Archive, Museen, botanische und zoologische Gärten	183	44	24%	184	58	32%
92 Spiel-, Wett- und Lotteriewesen	256	68	27%	243	60	25%
93 Erbringung von Dienstleistungen des Sports, der Unterhaltung und der Erholung	1.521	282	19%	1.435	253	18%
94 Interessenvertretungen sowie kirchliche und sonstige religiöse Vereinigungen (ohne Sozialwesen und Sport)	2.895	584	20%	3.027	637	21%
95 Reparatur von Datenverarbeitungsgeräten und Gebrauchsgütern	220	35	16%	213	31	15%
96 Erbringung von sonstigen überwiegend persönlichen Dienstleistungen	4.360	396	9%	4.412	413	9%
97 Private Haushalte mit Hauspersonal	1.009	292	29%	1.248	408	33%
98 Herstellung von Waren und Erbringung von Dienstleistungen durch private Haushalte für den Eigenbedarf ohne ausgeprägten Schwerpunkt	87	22	25%	88	37	42%
99 Exterritoriale Organisationen und Körperschaften	55	12	22%	45	5	11%
00 Sonstiges	110	13	12%	160	18	11%
<b>Gesamtsumme</b>	<b>156.321</b>	<b>34.618</b>	<b>22%</b>	<b>151.305</b>	<b>32.572</b>	<b>22%</b>

Quelle: AMS-Betriebsmonitoring

## Betriebssicht 2

Anzahl Unternehmen (KZU) lt. Unternehmensregister von Statistik Austria mit UB-Neuanmeldungen gesamt bzw. von Personen 50+ (exkl. admin. Ummeldungen)	2008			2009		
	Anzahl KZU gesamt	Anzahl KZU mit 50+	Anteil 50+ an gesamt	Anzahl KZU gesamt	Anzahl KZU mit 50+	Anteil 50+ an gesamt
01 Landwirtschaft, Jagd und damit verbundene Tätigkeiten	1.512	537	36%	1.697	554	33%
02 Forstwirtschaft und Holzeinschlag	437	96	22%	446	92	21%
03 Fischerei und Aquakultur	17	1	6%	14	1	7%
06 Gewinnung von Erdöl und Erdgas	6	4	67%	2	1	50%
07 Erzbergbau	4		0%	3	1	33%
08 Gewinnung von Steinen und Erden, sonstiger Bergbau	176	64	36%	173	46	27%
09 Erbringung von Dienstleistungen für den Bergbau und für die Gewinnung von Steinen und Erden	5	3	60%	2		0%
10 Herstellung von Nahrungs- und Futtermitteln	2.290	615	27%	2.189	562	26%
11 Getränkeherstellung	160	43	27%	161	40	25%
12 Tabakverarbeitung	3	1	33%	7	2	29%
13 Herstellung von Textilien	266	85	32%	234	51	22%
14 Herstellung von Bekleidung	199	58	29%	197	38	19%
15 Herstellung von Leder, Lederwaren und Schuhen	63	20	32%	48	15	31%
16 Herstellung von Holz-, Flecht-, Korb- und Korkwaren (ohne Möbel)	1.178	230	20%	1.112	203	18%
17 Herstellung von Papier, Pappe und Waren daraus	125	41	33%	118	35	30%
18 Herstellung von Druckerzeugnissen, Vervielfältigung von bespielten Ton-, Bild- und Datenträgern	453	115	25%	405	108	27%
19 Kokerei und Mineralölverarbeitung	7	3	43%	5	1	20%
20 Herstellung von chemischen Erzeugnissen	216	67	31%	197	61	31%
21 Herstellung von pharmazeutischen Erzeugnissen	71	37	52%	80	31	39%
22 Herstellung von Gummi- und Kunststoffwaren	456	139	30%	431	128	30%
23 Herstellung von Glas und Glaswaren, Keramik, Verarbeitung von Steinen und Erden	731	218	30%	713	184	26%
24 Metallerzeugung und -bearbeitung	156	60	38%	147	41	28%
25 Herstellung von Metallerzeugnissen	2.321	534	23%	2.021	387	19%
26 Herstellung von Datenverarbeitungsgeräten, elektronischen und optischen Erzeugnissen	338	71	21%	328	69	21%



Anzahl Unternehmen (KZU) lt. Unternehmensregister von Statistik Austria mit UB-Neuanmeldungen gesamt bzw. von Personen 50+ (exkl. admin. Ummeldungen)	2008			2009		
	Anzahl KZU gesamt	Anzahl KZU mit 50+	Anteil 50+ an gesamt	Anzahl KZU gesamt	Anzahl KZU mit 50+	Anteil 50+ an gesamt
27 Herstellung von elektrischen Ausrüstungen	319	112	35%	324	82	25%
28 Maschinenbau	1.053	303	29%	940	213	23%
29 Herstellung von Kraftwagen und Kraftwagenteilen	225	72	32%	207	36	17%
30 Sonstiger Fahrzeugbau	70	21	30%	52	15	29%
31 Herstellung von Möbeln	1.423	170	12%	1.400	168	12%
32 Herstellung von sonstigen Waren	708	99	14%	667	93	14%
33 Reparatur und Installation von Maschinen und Ausrüstungen	442	76	17%	437	73	17%
35 Energieversorgung	273	62	23%	291	62	21%
36 Wasserversorgung	53	8	15%	47	7	15%
37 Abwasserentsorgung	183	26	14%	183	22	12%
38 Sammlung, Behandlung und Beseitigung von Abfällen, Rückgewinnung	331	89	27%	293	71	24%
39 Beseitigung von Umweltverschmutzungen und sonstige Entsorgung	24	7	29%	21	4	19%
41 Hochbau	2.457	958	39%	2.506	981	39%
42 Tiefbau	368	168	46%	362	153	42%
43 Vorbereitende Baustellenarbeiten, Bauinstallation und sonstiges Ausbaugewerbe	11.704	2.219	19%	11.716	2.156	18%
45 Handel mit Kraftfahrzeugen, Instandhaltung und Reparatur von Kraftfahrzeugen	3.497	502	14%	3.409	423	12%
46 Großhandel (ohne Handel mit Kraftfahrzeugen)	8.272	1.907	23%	7.699	1.587	21%
47 Einzelhandel (ohne Handel mit Kraftfahrzeugen)	12.354	2.348	19%	12.336	2.300	19%
49 Landverkehr und Transport in Rohrfernleitungen	5.550	2.061	37%	5.340	1.945	36%
50 Schifffahrt	40	11	28%	34	11	32%
51 Luftfahrt	96	25	26%	80	19	24%
52 Lagerei sowie Erbringung von sonstigen Dienstleistungen für den Verkehr	690	218	32%	601	176	29%
53 Post-, Kurier- und Expressdienste	158	45	28%	125	29	23%
55 Beherbergung	7.566	2.608	34%	7.486	2.411	32%
56 Gastronomie	14.973	3.324	22%	14.896	3.153	21%
58 Verlagswesen	470	114	24%	439	86	20%

Anzahl Unternehmen (KZU) lt. Unternehmensregister von Statistik Austria mit UB-Neuanmeldungen gesamt bzw. von Personen 50+ (exkl. admin. Ummeldungen)	2008			2009		
	Anzahl KZU gesamt	Anzahl KZU mit 50+	Anteil 50+ an gesamt	Anzahl KZU gesamt	Anzahl KZU mit 50+	Anteil 50+ an gesamt
59 Herstellung, Verleih und Vertrieb von Filmen und Fernsehprogrammen, Kinos, Tonstudios und Verlegen von Musik	381	89	23%	361	104	29%
60 Rundfunkveranstalter	64	15	23%	49	11	22%
61 Telekommunikation	136	25	18%	112	17	15%
62 Erbringung von Dienstleistungen der Informationstechnologie	1.514	173	11%	1.579	149	9%
63 Informationsdienstleistungen	698	111	16%	623	78	13%
64 Erbringung von Finanzdienstleistungen	909	192	21%	950	191	20%
65 Versicherungen, Rückversicherungen und Pensionskassen (ohne Sozialversicherung)	99	28	28%	98	30	31%
66 Mit den Finanz- und Versicherungsdienstleistungen verbundene Tätigkeiten	1.205	170	14%	1.048	143	14%
68 Grundstücks- und Wohnungswesen	2.146	557	26%	2.131	570	27%
69 Rechts- und Steuerberatung, Wirtschaftsprüfung	3.244	363	11%	3.120	336	11%
70 Verwaltung und Führung von Unternehmen und Betrieben, Unternehmensberatung	2.089	418	20%	2.009	343	17%
71 Architektur- und Ingenieurbüros, technische, physikalische und chemische Untersuchung	3.379	496	15%	3.140	351	11%
72 Forschung und Entwicklung	324	63	19%	314	61	19%
73 Werbung und Marktforschung	1.628	237	15%	1.558	229	15%
74 Sonstige freiberufliche, wissenschaftliche und technische Tätigkeiten	619	109	18%	565	93	16%
75 Veterinärwesen	161	10	6%	161	15	9%
77 Vermietung von beweglichen Sachen	632	134	21%	559	119	21%
78 Vermittlung und Überlassung von Arbeitskräften	953	634	67%	896	582	65%
79 Reisebüros, Reiseveranstalter und Erbringung sonstiger Reservierungsdienstleistungen	742	136	18%	793	142	18%
80 Wach- und Sicherheitsdienste sowie Detekteien	190	64	34%	192	75	39%
81 Gebäudebetreuung, Garten- und Landschaftsbau	1.824	617	34%	1.916	633	33%
82 Erbringung von wirtschaftlichen Dienstleistungen für Unternehmen und Privatpersonen a.n.g.	886	242	27%	848	220	26%
84 Öffentliche Verwaltung, Verteidigung, Sozialversicherung	1.335	330	25%	1.337	381	28%
85 Erziehung und Unterricht	1.716	400	23%	1.684	436	26%
86 Gesundheitswesen	5.039	613	12%	4.945	609	12%

Anzahl Unternehmen (KZU) lt. Unternehmensregister von Statistik Austria mit UB-Neuanmeldungen gesamt bzw. von Personen 50+ (exkl. admin. Ummeldungen)	2008			2009		
	Anzahl KZU gesamt	Anzahl KZU mit 50+	Anteil 50+ an gesamt	Anzahl KZU gesamt	Anzahl KZU mit 50+	Anteil 50+ an gesamt
87 Heime (ohne Erholungs- und Ferienheime)	521	218	42%	452	201	44%
88 Sozialwesen (ohne Heime)	944	343	36%	895	327	37%
90 Kreative, künstlerische und unterhaltende Tätigkeiten	250	77	31%	264	84	32%
91 Bibliotheken, Archive, Museen, botanische und zoologische Gärten	157	43	27%	154	50	32%
92 Spiel-, Wett- und Lotteriewesen	202	58	29%	187	54	29%
93 Erbringung von Dienstleistungen des Sports, der Unterhaltung und der Erholung	1.342	268	20%	1.287	244	19%
94 Interessenvertretungen sowie kirchliche und sonstige religiöse Vereinigungen (ohne Sozialwesen und Sport)	1.864	415	22%	1.999	446	22%
95 Reparatur von Datenverarbeitungsgeräten und Gebrauchsgütern	213	34	16%	201	29	14%
96 Erbringung von sonstigen überwiegend persönlichen Dienstleistungen	3.874	346	9%	3.925	339	9%
97 Private Haushalte mit Hauspersonal	477	187	39%	555	251	45%
98 Herstellung von Waren und Erbringung von Dienstleistungen durch private Haushalte für den Eigenbedarf ohne ausgeprägten Schwerpunkt	75	20	27%	61	31	51%
99 Exterritoriale Organisationen und Körperschaften	19	8	42%	19	4	21%
00 Sonstiges	59	12	20%	30	10	33%
<b>Gesamtsumme</b>	<b>113.240</b>	<b>25.732</b>	<b>23%</b>	<b>111.984</b>	<b>24.165</b>	<b>22%</b>

Quelle: AMS-Betriebsmonitoring